



MINISTERUL EDUCATIEI, CERCETARII SI TINERETULUI

UNIVERSITATEA  
"OVIDIUS"  
CONSTANȚA



**CCEP**

Centrul de Consiliere  
Educațională și  
Profesională

BLV. MAMAIA, NR. 124. COD 900527

E-mail: [ccep@univ-ovidius.ro](mailto:ccep@univ-ovidius.ro)

Webpage: <http://www.univ-ovidius.ro/consiliere/>

**EVALUAREA INȘEȚIEI PROFESIONALE A ABSOLVENȚILOR  
UNIVERSITATEA „OVIDIUS” DIN CONSTANȚA – PROMOȚIA 2009  
LA DOI ANI DE LA ABSOLVIRE**

**EVALUATORI:**

**GHEORGHE RAFTU**

*psiholog drd., Director Centrul de Consiliere*

*psiholog, ANDREEA BUTUCESCU*

*drd., RADU DUMITRU ROSOIU*

**Universitatea „Ovidius” din Constanța**

Prezentul document reprezintă o sinteză, la nivel de universitate, a rezultatelor evaluării inserției profesionale a absolvenților promoției 2009, la doi ani după absolvire.

**PARAMETRII EVALUAȚI:**

- INTERVALUL DE TIMP DINTRE ABSOLVIRE ȘI ANGAJARE
- INSERȚIA ÎN MUNCĂ ÎN TIPUL STUDENȚIEI
- EFICIENȚA PROGRAMELOR DE STUDII PRIVIND:
  - angajarea în specializarea absolvită
  - nivelul de cunoștințe dobândite în facultate, în raport cu cerințele postului
  - nivelul de adecvare al postului ocupat cu nevoile de dezvoltare în carieră
- NIVELUL DE INSERȚIE ÎN PROGRAME DE STUDII

**POSTUNIVERSITARE**

- INTENȚIONALITATEA ABSOLVENȚILOR DE A URMA STUDII

**MASTERALE**

- DORINTA ABSOLVENȚILOR DE A URMA STUDII MASTERALE LA UNIVERSITATEA „OVIDIUS”.

Evaluarea a fost realizată în anul 2011 prin metoda chestionarului;  
Au fost chestionați absolvenții de la toate specializările, respectând condițiile impuse de metodologia aprobată în acest scop.

Evaluarea s-a realizat de către personalul Centrului de Consiliere Educatională și Profesională.

**Cifrele din studiu au fost obținute cu participarea a 356 persoane.**

#### FORMA DE ÎNVĂȚĂMÂNT ABSOLVITĂ

- 89% dintre absolvenții chestionați au frecventat cursuri la zi;
- 7% dintre absolvenții chestionați au frecventat cursuri IFR;
- 4% dintre absolvenții chestionați au frecventat cursuri ID;

#### INTERVALUL DE TIMP DINTRE ABSOLVIRE ȘI ANGAJARE INSERTIA ÎN MUNCĂ ÎN TIMPUL STUDENȚIEI

- 33.62% dintre absolvenți sunt angajați după absolvire;
- 39.94% dintre absolvenți sunt angajați din timpul studenției;
- 26.44% dintre absolvenți sunt în căutare de loc de muncă;
- 16.27% dintre absolvenți afirmă că au avut în foarte mare măsură dificultăți în găsirea unui loc de muncă.

#### Interpretare:

Rata globală a inserției în muncă la doi ani de la absolvire este de-33,62% ;  
Se constată o rată ridicată a ocupării în muncă încă din timpul studenției-39.94%;  
Procentajul de absolvenți în căutare de loc de muncă la doi ani de la absolvire este de 26.44% și este în relație pozitivă cu rata relativ scăzută a celor care au avut unele dificultăți în găsirea unui loc de muncă.,  
„Dificultatea în găsirea unui loc de muncă” înseamnă, de fapt, identificarea unui loc de muncă adecvat pregătirii și, mai ales aspirațiilor formulate de absolvenți.  
Rata de inserție de 16,67 a absolvenților pe posturi parțial adecvate pregătirii relatează cu rata celor ce întâmpină dificultăți în accesarea unui loc de muncă;  
Restul, de cca.4% pot manifesta competențe sociale scăzute sau/și inabilități de marketing personal, în ciuda serviciilor de consiliere de care au putut beneficia în mod gratuit pe perioada studiilor din partea colectivului Centrului de Consiliere.

#### EFICIENȚA PROGRAMELOR DE STUDII:

- 77.47%-dintre absolvenți sunt angajați în specializarea studiată;
- 83.33%-dintre absolvenți afirmă că postul ocupat le oferă condiții adecvate de dezvoltare în carieră;
- 83.13%-dintre absolvenți afirmă că nivelul de cunoștințe dobândite în facultate este adecvat în raport cu cerințele postului;

#### Interpretare:

Rata inserției în muncă în specializarea studiată este, de asemenea, ridicată la finele a doi ani de la absolvire și demonstrează o eficiență ridicată a programelor de studii;  
Angajarea în specializarea pentru care absolvenții s-au pregătit corelează pozitiv cu nivelul de adecvare al cunoștințelor dobândite în facultate raportat la postul ocupat, dar și cu perspectivele de dezvoltare a carierei oferite de postul actual de muncă.

#### NIVELUL DE INSERTIE ÎN PROGRAME DE STUDII POSTUNIVERSIARE:

- 37.43%-dintre absolvenți urmează studii masterale;
- 80.30%-dintre aceștia, urmează masterate la Universitatea „Ovidius” din Constanța

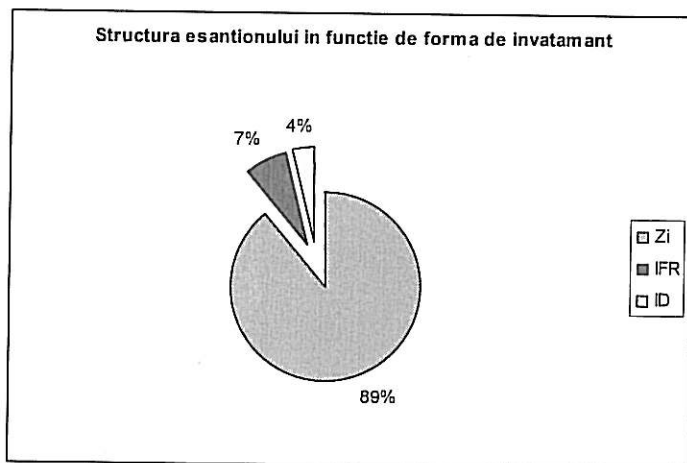
- 70.85%-dintre absolvenții care nu urmează studii masterale ,ar dori să studieze în continuare la Univeritatea,,Ovidius”din Constanța.

#### INTERPRETARE:

Avand in vedere ca aproape 40% dintre absolvenții promoției 2009 urmează studii masterale, evidențiază o implicare față de propria evoluție profesională și responsabilitate în raport cu nivelul de competență scontat.

Rata crescută a celor care urmează studii masterale la Universitatea „Ovidius”, denotă bunele raporturi și încrederea în programele de studii, precum și o bună absorbție a pieței muncii locale și regionale pentru absolvenții universității, tradusă într-o bună adecvare a programelor de studii cu piața muncii.

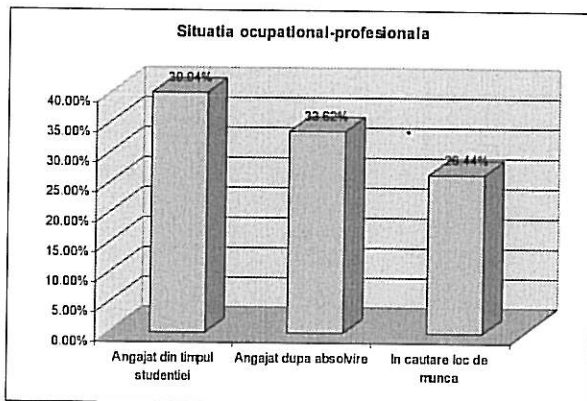
Procentajul ridicat al celor care ar dori să urmeze programe de studii la Universitatea „Ovidius” demonstrează abilitatea instituției de a-și menține beneficiarii și de a propune programe de studii adecvate cerințelor pieței muncii și nevoilor de instruire concrete, manifestate de beneficiarii prezenți și potențiali.



### 1. Situatia ocupational-profesionala

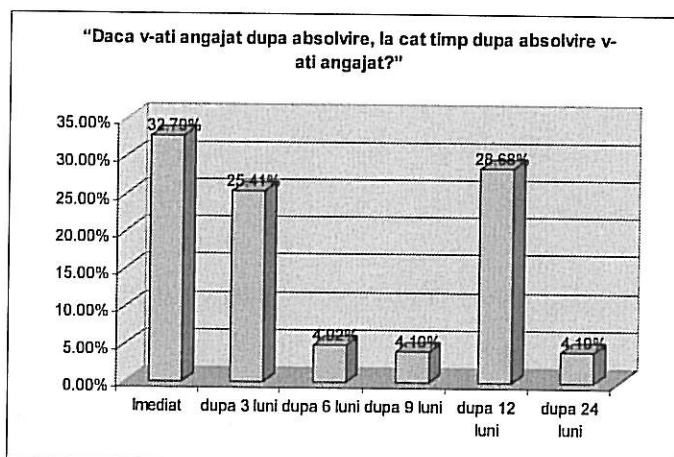
- Situatia la momentul completarii chestionarului

Situatia ocupational-profesionala	%
Angajat din timpul studentiei	39.94%
Angajat dupa absolvire	33.62%
In cautare loc de munca	26.44%
<b>Total</b>	<b>100.00%</b>



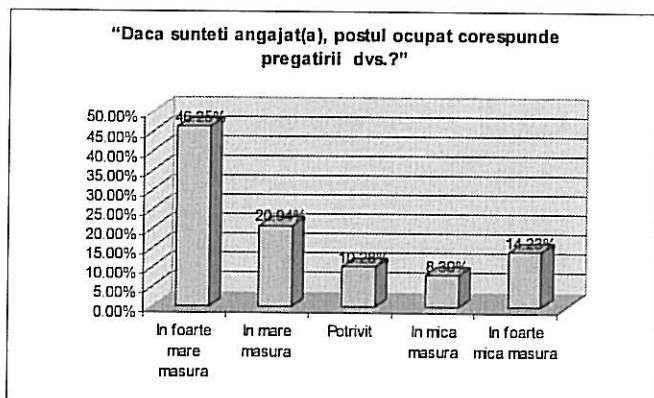
- Intrebare chestionar: **“Daca v-ati angajat dupa absolvire, la cat timp dupa absolvire v-ati angajat?”**

Interval de timp	%
Imediat	32.79%
dupa 3 luni	25.41%
dupa 6 luni	4.92%
dupa 9 luni	4.10%
dupa 12 luni	28.68%
dupa 24 luni	4.10%
<b>Total</b>	<b>100.00%</b>



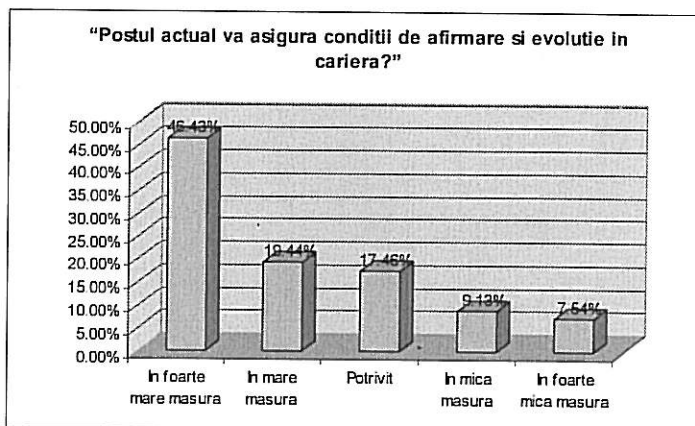
Intrebare chestionar: "Daca sunteti angajat(a), postul ocupat corespunde pregatirii dvs.?"

Varianta de raspuns	%
In foarte mare masura	46.25%
In mare masura	20.94%
Potrivit	10.28%
In mica masura	8.30%
In foarte mica masura	14.23%
<b>Total</b>	<b>100.00%</b>



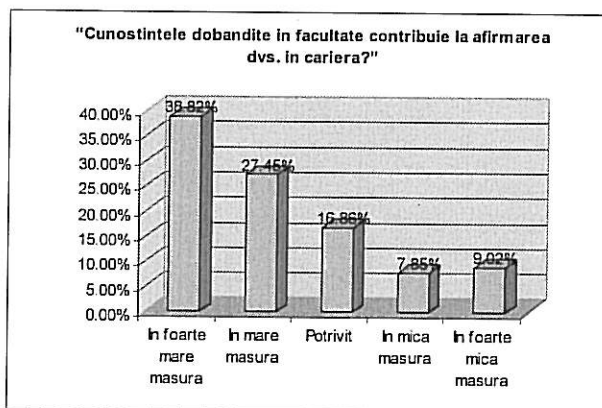
- Intrebare chestionar: "Postul actual va asigura conditii de afirmare si evolutie in cariera?"

Varianta de raspuns	%
In foarte mare masura	46.43%
In mare masura	19.44%
Potrivit	17.46%
In mica masura	9.13%
In foarte mica masura	7.54%
<b>Total</b>	<b>100.00%</b>



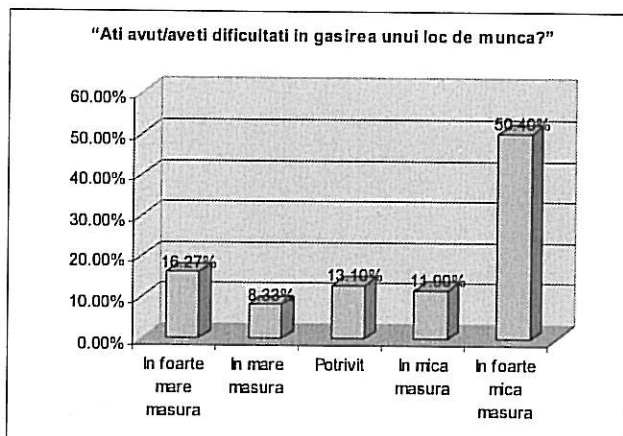
- Intrebare chestionar: "Cunostintele dobandite in facultate contribuie la afirmarea dvs. in cariera?"

Varianta de raspuns	%
In foarte mare masura	38.82%
In mare masura	27.45%
Potrivit	16.86%
In mica masura	7.85%
In foarte mica masura	9.02%
<b>Total</b>	<b>100.00%</b>



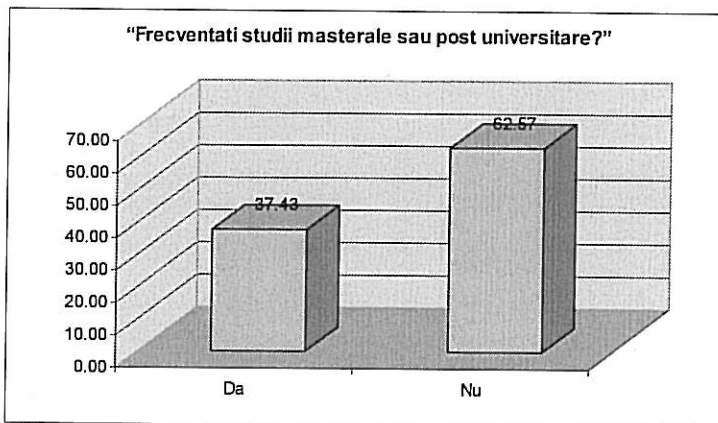
- Intrebare chestionar: "Ati avut/aveti dificultati in gasirea unui loc de munca?"

Varianta de raspuns	%
In foarte mare masura	16.27%
In mare masura	8.33%
Potrivit	13.10%
In mica masura	11.90%
In foarte mica masura	50.40%
<b>Total</b>	<b>100.00%</b>



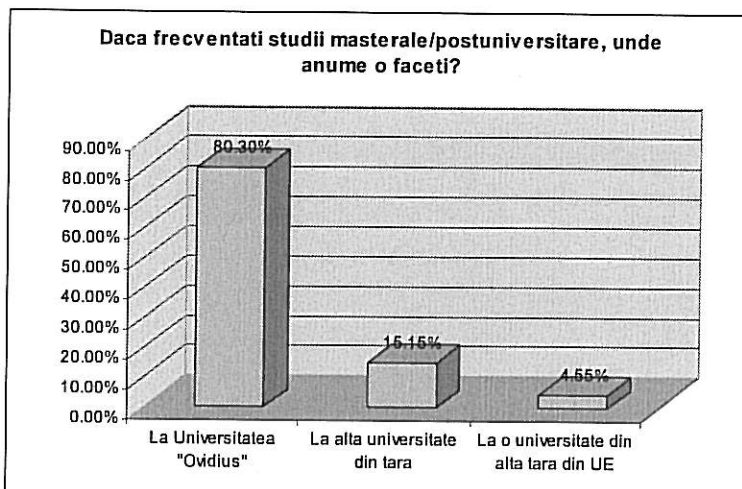
- Intrebare chestionar: **“Frecventati studii masterale sau post universitare?”**

Varianta de raspuns	%
Da	37.43
Nu	62.57
<b>Total</b>	<b>100.00</b>



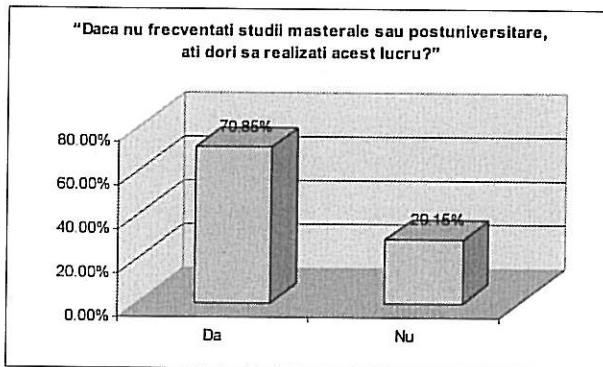
- Intrebare chestionar: **“Daca da\*, unde anume?”**  
 [\*- frecventati studii masterale sau post universitare]

Varianta de raspuns	%
La Universitatea "Ovidius"	80.30%
La alta universitate din tara	15.15%
La o universitate din alta tara din UE	4.55%
<b>Total</b>	<b>100.00%</b>



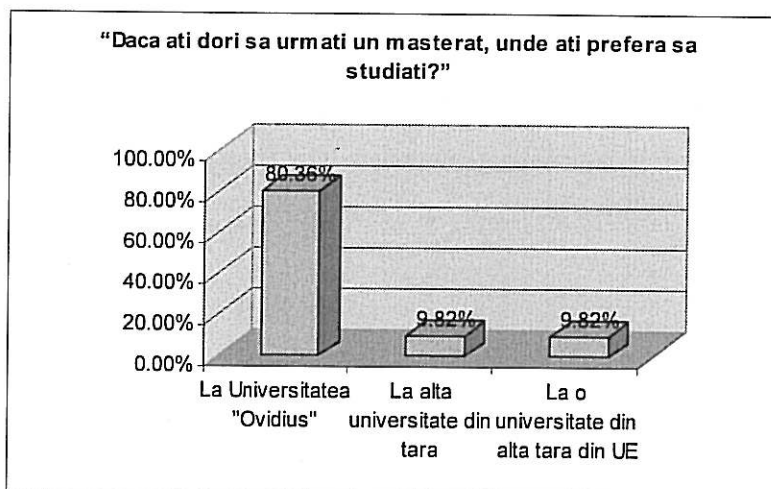
- Intrebare chestionar: **“Daca nu frecventati studiile masterale sau postuniversitare, ati dori sa realizati acest lucru?”**

Varianta de raspuns	%
Da	70.85%
Nu	29.15%
<b>Total</b>	<b>100.00%</b>



- Intrebare chestionar: **“Daca ati dori sa urmati un masterat, unde ati prefera sa studiatii?”**

Varianta de raspuns	%
La Universitatea "Ovidius"	80.36%
La alta universitate din tara	9.82%
La o universitate din alta tara din UE	9.82%
<b>Total</b>	<b>100.00%</b>





**NOTĂ:**

*Baza de date și documentele ce conțin răspunsurile nominale ale absolvenților, precum și toate informațiile ce stau la baza evaluărilor se supun Legii 544/2001, privind protecția datelor personale și prevederilor Legii 213/2004, Codului Deontologic și de Procedură Disciplinară ale Psihologului. Informațiile sus-menționate pot fi consultate, la cerere, de către responsabilii autorizați, exclusiv la sediul Centrului de Consiliere, care își asumă responsabilitatea pentru corectitudinea și veridicitatea și confidențialitatea înregistrărilor.*